

T. C.
SİLİFKE KAYMAKAMLIĞI
İlçe Milli Eğitim Müdürlüğü

CENGİZ TOPEL ORTAOKULU

2024-2028
Stratejik Planı

Mersin-2024



İSTİKLAL MARŞI

*Korkma! Sönmez bu şafaklarda yüzen al sancak,
Sönmeden yurdumun üstünde tüten en son ocak.
O benim milletimin yıldızıdır, parlayacak;
O benimdir, o benim milletimindir ancak.*

*Çatma, kurban olayım, şehreni ey nazlı hilal!
Kabraman ırkıma bir gül; ne bu şiddet, bu celal?
Sana olmaz dökülen kanlarımız sonra helal...
Hakkıdır, Hakk'a tapan milletimin istiklal.*

*Ben ezelden beridir hür yaşadım, hür yaşarım,
Hangi çılgın bana zincir vuracakmış? Şaşarım,
Kükremiş sel gibiyim, bendimi çiğner, aşarım,
Yırtarım dağları, enginlere sığmam, taşarım.*

*Garbın afakını sarmışsa çelik zırhlı duvar,
Benim iman dolu göğsüm gibi serhaddim var.
Ulusun, korkma! Nasıl böyle bir imanı boğar,
"Medeniyet" dediğin tek dişi kalmış canavar?*

*Arkadaş! Yurduma alçakları uğratma sakın,
Siper et gövdeni, dursun bu hayâsızca akın.
Doğacaktır sana vadettiği günler Hakk'ın,
Kim bilir, belki yarın belki yarından da yakın.*

*Bastığın yerleri "toprak" diyerek geçme, tanı,
Düşün altındaki binlerce kefensiz yatanı.
Sen şehit oğlusun, incitme, yazıktır atanı,
Verme, dünyaları alsan da bu cennet vatanı.*

*Kim bu cennet vatanın uğruna olmaz ki feda?
Şüheda fışkıracak, toprağı sıksan şüheda.
Canı, cananı, bütün varımı alsın da Hüda,
Etmesin tek vatanımdan beni dünyada cüda.*

*Rubumun senden İlahi, şudur ancak emeli:
Değmesin mabedimin göğsüne namahrem eli.
Bu ezanlar, ki şehadetleri dinin temeli,
Ebedi, yurdumun üstünde benim inlemeli.*

*O zaman vedile bin secdede eder, varsa taşım,
Her cerihamdan, İlahi, boşansın kanlı yaşım,
Fışkırtır ruhumücerret gibi yerden naaşım,
O zaman yükselerek arşa değer belki başım.*

*Dalgalar sen de şafaklar gibi ey şanlı hilal!
Olsun artık dökülen kanlarımın hepsi belal.
Ebediyen sana yok, ırkıma yok izmihlal.
Hakkıdır, hür yaşamış bayrağımın hürriyet;
Hakkıdır, Hakk'a tapan milletimin istiklal.*

Mehmet Akif Ersoy

İli: Mersin		İlçesi: Silifke	
Adres:	Mukaddem Mah. Alparslan Türkeş Blv. No:554	Coğrafi Konum (link)	
Telefon Numarası:	0324 714 10 77	Faks Numarası:	
e- Posta Adresi:	727611@meb.gov.tr	Web sayfası adresi:	https://silifkeengiztopel.meb.k12.tr/
Kurum Kodu:	727611	Öğretim Şekli:	Tam Gün

SUNUŞ

Bilindiđi gibi 5018 sayılı Kamu Mali Yönetimi ve Kontrol Kanunu, "MEB Eğitimde Stratejik Planlama Yönergesi" ve 2022/21 sayılı Genelge doğrultusunda 2024-2028 dönemini kapsayan stratejik planlama çalışmaları tüm okul/kurumlarda yapılması öngörülmüştür.

Stratejik plan; hızla deđişen 21. Yüzyıl'da, kurumların önlcrini iyi görebilmeleri, kaynaklarını etkili ve verimli kullanabilmeleri için önemli bir araçtır. Eğitim yöneticilerinin bu süreçte deđişim olgusunu doğru algılamaları gerekmektedir. Bilimsel düşünceye sahip olanlar; bugünden hareket ederek geleceđi anlamaya, geleceđin şartlarını oluşturmaya ve uygulayıcılara sunmaya çalışırlardır. Stratejik planlama bir kültür, bir planlama, bir yönetim ve bir bütçeleme felsefesidir. Bu anlayışın okul yöneticileri olarak benimsenmesi ve eyleme dönüştürülmesi eğitim-öğretim hizmetinin bugünü ve geleceđi için büyük önem arz etmektedir. Sorunların çözümünde öncelikle çok ayrıntılı ve bilinçli bir planlama ile ince stratejiler yatmaktadır. Kendi haline bırakılmış bir ortamda, plânlı okul gelişiminin bakış açısı, yapıları, ilkeleri, değerleri, yöntemleri, amaçları, hedefleri, vizyonları ve araçları bilinmeden gelişmek mümkün değildir.

Okul gelişimi; bilinçli, programlı, planlı, amaçlı karar ve uygulamalara bağlıdır. Okulumuzda da eğitim ve öğretim başta olmak üzere insan kaynakları ve kurumsallaşma, sosyal faaliyetler, alt yapı, toplumla ilişkiler ve kurumlar arası ilişkileri kapsayan 2019-2023 dönemi stratejik planı hazırlanmış ve başarıyla uygulamıştır. Bu anlayış içerisinde deđişen çevresel şartlar göz önünde bulundurularak katılımcı yöntemlerle hazırlanan ve 2024-2028 yıllarını kapsayacak olan "Stratejik Plan"ımızı yürürlüğe koymuş bulunmaktayız. Müdüründen, en alt kademedeki çalışanına kadar tüm personelimizle, planda yer alan amaç ve hedefleri uygulamak suretiyle, her alanda başarıya sahip ve kurumsal kapasitesini artırmış bir okul olma vizyonunu sürekli kılmak gayretinde olacağız. Bu vesile ile planlama çalışmalarında emeđi geçenlere teşekkürü bir borç biliyor; plan hazırlama sürecinde olduđu gibi, uygulama sürecinde de aynı başarıyı sağlayabileceđimize inanıyorum.

Hüseyin MELEKOĐLU
Okul Müdürü

Giriş

Silifke Cengiz Topel Ortaokulu Müdürlüğü Stratejik planlama çalışmalarında Milli Eğitim Bakanlığı ve Mersin Milli Eğitim Müdürlüğü 2024-2028 taslak Stratejik Planları ile Kamu İdareleri İçin Stratejik Planlama Kılavuzunda yer alan model esas alınarak hazırlanmıştır.

2024-2028 Dönemi Stratejik Planlama süreci MEB 2022/21 sayılı genelgesi ile başlatılmıştır. Genelge gereği il ve ilçe milli eğitim müdürlükleri ile bağlı okul ve kurumlarımızda Strateji Geliştirme Kurulları ve Stratejik Planlama Ekipleri oluşturulmuştur.

İÇİNDEKİLER

1. GİRİŞ VE STRATEJİK PLANIN HAZIRLIK SÜRECİ

- 1.1. Strateji Geliştirme Kurulu ve Stratejik Plan Ekibi
- 1.2. Planlama Süreci

2. DURUM ANALİZİ

- 2.1. Kurumsal Tarihçe
- 2.2. Uygulanmakta Olan Planın Değerlendirilmesi
- 2.3. Mevzuat Analizi
- 2.4. Üst Politika Belgelerinin Analizi
- 2.5. Faaliyet Alanları ile Ürün ve Hizmetlerin Belirlenmesi
- 2.6. Paydaş Analizi
- 2.7. Kuruluş İçi Analiz
 - 2.7.1. Teşkilat Yapısı
 - 2.7.2. İnsan Kaynakları
 - 2.7.3. Teknolojik Düzey
 - 2.7.4. Mali Kaynaklar
 - 2.7.5. İstatistik Veriler
- 2.8. Güçlü ve Zayıf Yönler ile Fırsatlar ve Tehditler
(GZFT) Analizi
- 2.9. Tespit ve İhtiyaçların Belirlenmesi

3. GELECEĞE BAKIŞ

- 3.1. Misyon, Vizyon ve Temel Değerler
- 3.2. Misyon
- 3.3. Vizyon
- 3.4. Temel Değerler

4. AMAÇ, HEDEF VE STRATEJİLERİN BELİRLENMESİ

- 4.1. Amaç, hedef, gösterge ve stratejiler
- 4.2. Maliyetlendirme

5. İZLEME VE DEĞERLENDİRME

6. Tablo/Şekil/Grafikler/Ekler

Tablolar ve Şekiller

1. *Tablo 1: Stratejik Planlama Kurulu üyeleri*
2. *Tablo 2: Stratejik Planlama Ekibi Üyeleri*
3. *Tablo 3: Cengiz Topel Ortaokulu Çalışanlarının Eğitim Düzeyi ve Cinsiyetine Göre Dağılım*
4. *Şekil 1: Cengiz Topel Ortaokulu Teşkilat Şeması*

Kısaltmalar

MEB	Milli Eğitim Bakanlığı
MEM	Milli Eğitim Müdürlüğü
AR-GE	Araştırma ve Geliştirme
SP	Stratejik planlama
SA	Stratejik amaç
SH	Stratejik hedef
PH	Performans hedefi
PG	Performans göstergeleri
AB	Avrupa Birliği
GZFT	Güçlü, zayıf, Fırsat, Tehdit
YİBO	Yatılı ilköğretim Bölge Okulu
İLSİS	İl ve İlçe MEM Yönetim Bilgi Sistemi
BTS	Bilgi Teknoloji Sınıfı
HEM	Halk Eğitim Merkezi
TEŞ	Temel Eğitim Şubesi
OŞ	Orta Öğretim Şubesi
DÖŞ	Din Öğretimi Şubesi
MTEŞ	Mesleki ve teknik Eğitim Şubesi
ÖERHŞ	Özel Eğitim ve Rehberlik Şubesi
HBÖŞ	Hayat Boyu Öğrenme Şubesi

TANIMLAR

Eylem Planı: İdarenin stratejik planının uygulanmasına yönelik faaliyetleri, bu faaliyetlerden sorumlu ve ilgili birimler ile bu faaliyetlerin başlangıç ve bitiş tarihlerini içeren plandır.

Faaliyet: Belirli bir amaca ve hedefe yönelen, başlı başına bir bütünlük oluşturan, yönetilebilir ve maliyetlendirilebilir üretim veya hizmetlerdir.

Hazırlık Programı: Stratejik plan hazırlık sürecinin aşamalarını, bu aşamalarda gerçekleştirilecek faaliyetleri, bu aşama ve faaliyetlerin tamamlanacağı tarihleri gösteren zaman çizelgesini, bu faaliyetlerden sorumlu birim ve kişiler ile stratejik planlama ekibi üyelerinin isimlerini içeren ve stratejik planlama ekibi tarafından oluşturulan programdır.

Vizyon: Vizyon idarenin geleceğini sembolize eden genel amacdır. Vizyon bildirim, stratejik planın kapsadığı zaman diliminin de ötesinde, uzun vadede idarenin gerçekleştirmek istediklerini ve ulaşmak istediği yeri yansıtacak bir şekilde belirlenir.

Misyon: Misyon bir idarenin var oluş sebebidir. İdarenin ne yaptığını, nasıl yaptığını ve kimin için yaptığını açıkça ifade eder. Stratejik plana temel teşkil eden misyon bildirim, idarenin sunduğu tüm hizmetler ile gerçekleştirdiği tüm faaliyetleri kapsayan bir şemsiye kavramdır.

Temel Değerler: Temel değerler, karar alıcıların idareyi yönetirken bağlı kalacakları inançları ve çalışma felsefesini yansıtır.

Hedef Kartı: Amaç ve hedef ifadeleri ile performans göstergelerini, gösterge değerlerini, göstergelerin hedefe etkisini, sorumlu ve işbirliği yapılacak birimleri, riskleri, stratejileri, maliyetleri, tespitler ve ihtiyaçları içeren karttır.

Performans Göstergesi: Stratejik planda hedeflerin ölçülebilirliğini miktar ve zaman boyutuyla ifade eden araçlardır.

Stratejiler: Stratejiler, idarenin hedeflerine nasıl ulaşılacağını gösteren kararlar bütünüdür. İyi belirlenmiş stratejiler olmaksızın hedefleri etkili bir biçimde uygulamaya geçirmek mümkün değildir.

Stratejik Plan Değerlendirme Raporu: İzleme tabloları ile değerlendirme sorularının cevaplarını içeren ve her yıl Şubat ayının sonuna kadar hazırlanan rapordur.

Stratejik Plan Genelgesi: Stratejik plan hazırlık çalışmalarını başlatan, Strateji Geliştirme Kurulu üyelerinin isimlerini içeren ve bakanlıklar ile bakanlıklara bağlı, ilgili ve ilişkili kuruluşlarda Bakan, diğer kamu idareleri ve mahalli idarelerde üst yönetici tarafından yayımlanan genelgedir.

1. GİRİŞ VE STRATEJİK PLANIN HAZIRLIK SÜRECİ

1.1. Strateji Geliştirme Kurulu ve Stratejik Plan Ekibi

Stratejik plan hazırlık çalışmalarının başladığı, İl Milli Eğitim Müdürlüğü tarafından 2022/21 sayılı Genelge ile duyurulmuştur. Okulumuzun 2024–2028 Stratejik Planı, literatür taraması, durum analizi raporu, iç ve dış paydaşların görüşleri doğrultusunda hazırlanmıştır. Bu kapsamda kurul ve ekip oluşturulmuştur.

Okul Strateji Geliştirme Kurulu: Okul müdürünün başkanlığında, bir okul müdür yardımcısı, bir öğretmen ve okul/aile birliği başkanı ile bir yönetim kurulu üyesi olmak üzere 5 kişiden oluşan üst kurul kurulur.

Tablo 1: Stratejik Planlama Kurulu üyeleri

Tablo 2: Stratejik Planlama Ekibi Üyeleri

CENGİZ TOPEL ORTAOKULU STRATEJİ GELİŞTİRME KURULU			
No	Adı Soyadı	Görevi	
1	Hüseyin MELEKOĞLU	Okul Müdürü	Komisyon Başkanı
2	Buğrahan CANPOLAT	Müdür Yardımcısı	Komisyon Üyesi
3	Mustafa SÜMBÜL	Öğretmen	Komisyon Üyesi
4	Aslı SAĞLAM	Okul Aile Birliği Başkanı	Komisyon Üyesi
5	Mesut USCA	Yönetim kurulu üyesi	Komisyon Üyesi

Okul Stratejik Planlama Ekibi: Okul müdürü tarafından görevlendirilen ve üst kurul üyesi olmayan müdür yardımcısı başkanlığında, okul/kurumun büyüklüğü ve şartları doğrultusunda öğretmenler ve gönüllü velilerden oluşur.

CENGİZ TOPEL ORTAOKULU STRATEJİK PLANLAMA EKİBİ			
No	Adı Soyadı	Görevi	
1	Hüseyin MELEKOĞLU	Okul Müdürü	Komisyon Başkanı
2	Buğrahan CANPOLAT	Müdür Yardımcısı	Komisyon Üyesi
3	Gülsüm TAŞÇI	Öğretmen	Komisyon Üyesi
4	Veli ZENGİN	Öğretmen	Komisyon Üyesi
5	Bahri ÖZGÜR	Gönüllü Veli	Komisyon Üyesi

1.2. Planlama Süreci:

2024-2028 dönemi Stratejik planlama sürecinin belirli bir zaman dilimi içerisinde tamamlanması ve kaynakların etkin kullanımı amacıyla, ekibimiz tarafından Milli Eğitim Müdürlüğü Ar-Ge biriminin koordinasyonu doğrultusunda çalışmalar başlatılmıştır.

Stratejik planlama hazırlık süreci katılımçılık ilkesi çerçevesinde kararlar üst kurulla yapılan toplantılarla alınmıştır. Toplantılara üst kurulun yanında öğretmen ve personellerin katılımıyla gerçekleştirilmiştir.

2. DURUM ANALİZİ

Durum analizi bölümünde okulumuzun mevcut durumu ortaya konularak neredeyiz sorusuna yanıt bulunmaya çalışılmıştır.

Bu kapsamda okulumuzun kısa tanıtımı, okul künyesi ve temel istatistikleri, paydaş analizi ve görüşleri ile okulumuzun Güçlü Zayıf Fırsat ve Tehditlerinin (GZFT) ele alındığı analize yer verilmiştir.

2.1. Kurumsal Tarihçe

Okulumuz, ilçemizin Mukaddem Mahallesi Alparslan Türkeş Bulvarı No:554 sokakta 4991 m²'lik tapu alanında, 27 Mayıs 1964 tarihinde 'Hürriyet İlkokulu' olarak temeli atılmıştır. Aynı yıl Kıbrıs'ta şehit olan Pilot Yüzbaşı Cengiz Topel'in adına izafeten ilimiz encümenince Cengiz Topel adı verilmiştir.

Okulumuz 16 Şubat 1965 tarihinde 264 öğrenci ve 5 öğretmen ile Eğitim-Öğretime açılmıştır.

1973-1974 Öğretim yılında tamamen çevre imkânları, öğretmenlerin ve Koruma Derneğinin çabaları ile bahçe duvarı yapılmıştır.

Okulumuzun ikinci katı 1986 yılında devlet tarafından yaptırılmış olup 1991 öğretim yılında ilköğretim okuluna dönüştürülmüştür.

Fen Bilgisi Laboratuvarı, 1 Öğretmenler Odası, Rehberlik Servisi, 1 Kütüphanesi ve Teknoloji Sınıfı ile öğrencilerimize hizmet vermektedir.

2.2. Uygulanmakta Olan Stratejik Planın Değerlendirilmesi

2024 -2028 Stratejik Planı izleme ve değerlendirme süreci, kurumsal öğrenmeyi ve buna bağlı olarak faaliyetlerin sürekli iyileştirilmesini sağlar. Planın yürürlüğe girmesinden sonra başlayacak olan izleme ve değerlendirme süreci, amaç ve hedeflere ne ölçüde ulaşıldığının belirlenmesi ve belirlenen eksikliklerin giderilmesini amaçlamaktadır.

Stratejik planın izleme ve değerlendirmeye tabi tutulması gerek planın başarılı olarak uygulanması gerekse hesap verme sorumluluğu ilkesinin tesis edilmesi açısından vazgeçilmez bir husustur. İzleme ve Değerlendirme Raporlarının hazırlanmasını müteakip Strateji Geliştirme Kurulu altı aylık dönemlerde izleme toplantıları, bir yıllık dönemlerde ise değerlendirme toplantıları yapar.

İzleme ve değerlendirme faaliyetleri sonucunda elde edilen bilgiler kullanılarak stratejik plan gözden geçirilir, hedeflenen ve ulaşılan sonuçlar karşılaştırılır. Bu karşılaştırma sonucunda gerekli görülen durumlarda stratejik planın güncellenmesi kararı verilebilir.

İzleme, amaç ve hedeflere göre kaydedilen ilerlemeyi takip etmek amacıyla uygulama öncesi ve uygulama sırasında sürekli ve sistematik olarak nicel ve nitel verilerin toplandığı ve analiz edildiği tekrarlı bir süreçtir. Performans göstergeleri aracılığı ile amaç ve hedeflerin gerçekleşme sonuçlarının belirli bir sıklıkta izlenmesi ve belirlenen dönemler itibarıyla raporlanarak yöneticilerin değerlendirmesine sunulması izleme faaliyetlerini oluşturmaktadır. Değerlendirme ise devam eden ya da tamamlanmış faaliyetlerin amaç ve hedeflere ulaşmayı ne ölçüde sağladığı ve karar alma sürecine ne ölçüde katkıda bulunduğunu belirlemek amacıyla yapılan ayrıntılı bir incelemedir. Değerlendirme ile stratejik planda yer alan amaç, hedef ve performans göstergelerinin ilgililik, etkililik, etkinlik ve sürdürülebilirliği analiz edilir.

İzleme ve değerlendirme faaliyetleri yöneticilere bilgiye dayalı kararlar ile amaç ve hedeflerden sapma olması halinde iyileştirme kararları almaları imkânını sağlar.

İzleme ve değerlendirmenin etkin yapılabilmesi için;

Hedeflere ilişkin sorumlulukların netleştirilmesi

Hedeflerin nesnel ve ölçülebilir göstergelerle ilişkilendirilmesi

Performans göstergesi değerlerinin belirlenmesi

Uygun, doğru ve tutarlı veri ve istatistiklerin temin edilmesi

İhtiyaç duyulan verilerin nasıl, hangi sıklıkta ve kim tarafından temin edileceğinin tespit edilmesi ve bu kapsamdaki kısıtların belirlenmesi gerekir.

Bu bağlamda Stratejik Plan ilgili birimler tarafından sürekli olarak izlenecek ve 6 şar aylık dönemsel olarak raporlanacaktır. Bu birimler ilgili stratejinin uygulanabilmesi için somut uygulama plan ve programlarını hazırlayacak, yetkili mercilerden gerekli onayları alacak, uygulamayı izleyecek ve destekleyeceklerdir. Uygulayıcı birimler, hazırlanan uygulama plan ve programlarını hayata geçirecek

yetki ve sorumluluęa sahip akademik ve idari birimlerden oluřmaktadı. Birimler ortak ve koordineli bir řekilde alıřırlar.

Bu erevede, toplanacak veriler iin řablonların hazırlanması; toplanan bilgilerin dzenlenmesi, istatistiklerin oluřturulması, hazırlanan istatistiklerin dzenli olarak gncelleřtirilmesi ve eriřime aılması temin edilecektir.

Raporda yer verilecek dzenleme nerileri, performans hedeflerine ulařılamayan alanların incelenerek bunların nedenlerinin ortaya konulmasından sonra oluřturulacaktır.

Performans hedeflerine ulařılamayan alanlarda ncelikli olarak iyileřtirilmesi gerekli olan konular belirlenerek, bu alanlarda yapılacak olan iyileřtirme eylem planları hazırlanacaktır.

Yapılan iyileřtirme alıřmaları srekli olarak izlenecek ve iyileřtirme eylem planlarının etkinlikleri altı aylık periyotlarla sistematik ve dzenli olarak deęerlendirilecek; gerekli grldę takdirde ve ihtiya duyulan blmlerde gncellemeler yapılabilecektir.

2.3. Yasal Yükümlülükler ve Mevzuat Analizi

<i>Yasal Yükümlülük (Görevler)</i>	<i>Dayanak (Kanun, Yönetmelik, Genelge adı ve no'su)</i>
Her Türk çocuğuna iyi bir vatandaş olmak için gerekli temel bilgi, beceri, davranış ve alışkanlıkları kazandırmak; onu milli ahlak anlayışına uygun olarak yetiştirmek.	* 1739 sayılı kanunun 23. maddesi * 222 sayılı kanunun 1. maddesi, * İlköğretim Kurumları Yönetmeliğinin 5. maddesi
Her Türk çocuğunu ilgi, istidat ve kabiliyetleri yönünden yetiştirerek hayata ve üst öğrenime hazırlamak.	* 1739 sayılı kanunun 23. maddesi.
Öğrencilere, Atatürk ilke ve inkılâplarını benimsetme; Türkiye Cumhuriyeti Anayasası'na ve demokrasinin ilkelerine, insan hakları, çocuk hakları ve uluslararası sözleşmelere uygun olarak haklarını kullanma, başkalarının haklarına saygı duyma, görevini yapma ve sorumluluk yüklenebilen birey olma bilincini kazandırmak.	* İlköğretim Kurumları Yönetmeliğinin 5. maddesi

2.4. Üst Politika Belgeleri Analizi

Üst Politika Belgeleri	
12. Kalkınma Planı	Cumhurbaşkanlığı Programı
Orta Vadeli Program	Cumhurbaşkanlığı Yıllık Programı
Millî Eğitim Bakanlığı Stratejik Planı	Mersin İl Millî Eğitim Müdürlüğü Stratejik Planı
Silifke İlçe Millî Eğitim Müdürlüğü Stratejik Planı	

2.5. Faaliyet Alanları ile Ürün/Hizmetlerin Belirlenmesi

Faaliyet Alanı	Ürün/Hizmetler
Eğitim-Öğretim Hizmetleri	<ol style="list-style-type: none">1. Eğitim-öğretim iş ve işlemleri2. Ders Dışı Faaliyet iş ve işlemleri3. Özel Eğitim Hizmetleri4. Kurum Teknolojik Altyapı Hizmetleri5. Anma ve Kutlama Programlarının Yürütülmesi6. Sosyal, Kültürel, Sportif Etkinlikler7. Öğrenci İşleri (kayıt, nakil, ders programları vb.)8. Zümre Toplantılarının Planlanması ve Yürütülmesi9. Mezunlar
Stratejik Planlama, Araştırma-Geliştirme	<ol style="list-style-type: none">1. Stratejik Planlama İşlemleri2. İhtiyaç Analizleri3. Eğitime İlişkin Verilerin Kayıtlanması4. Araştırma-Geliştirme Çalışmaları5. Projeler Koordinasyon
İnsan Kaynaklarının Gelişimi	<ol style="list-style-type: none">1. Personel Özlük İşlemleri2. Norm Kadro İşlemleri3. Hizmet içi Eğitim Faaliyetleri
Fiziki ve Mali Destek	<ol style="list-style-type: none">1. Okul Güvenliğinin Sağlanması2. Ders Kitaplarının Dağıtımı3. Taşınır Mal İşlemleri4. Taşınır Eğitim İşlemleri5. Temizlik, Güvenlik, Isıtma, Aydınlatma Hizmetleri6. Evrak Kabul, Yönlendirme ve Dağıtım İşlemleri7. Arşiv Hizmetleri8. Sivil Savunma İşlemleri
Denetim ve Rehberlik	<ol style="list-style-type: none">1. Okul/Kurumların Teftiş ve Denetimi2. Öğretmenlere Rehberlik ve İşbaşında Yetiştirme Hizmetleri3. Ön İnceleme, İnceleme ve Soruşturma Hizmetleri
Halkla İlişkiler	<ol style="list-style-type: none">1. Bilgi Edinme Başvurularının Cevaplanması2. Protokol İş ve İşlemleri3. Basın, Halk ve Ziyaretçilerle İlişkiler4. Okul-Aile İşbirliği
Rehberlik Faaliyetleri	<ol style="list-style-type: none">1. Öğrencilere rehberlik hizmetinin sunulması2. Velilere yönelik rehberlik çalışmalarının yapılması3. Rehberlik faaliyetlerinin yürütülmesi

*Tabloda sıralanan faaliyet alanları örnek olarak sıralanmıştır. Okul/kurumlar tür ve yapılarına göre faaliyet alanlarını ve ürün /hizmetlerini belirleyeceklerdir.

2.6. Paydaş Analizi

Stratejik planlama ve kalite yönetiminin temel unsurlarından birisi katılımcılıktır. Stratejik planın sahiplenilmesi ve uygulamanın etkinliğini artırmak amacıyla il müdürlüğümüzün etkileşim içinde olduğu paydaşların görüşleri dikkate alınmıştır.

Paydaşlar, idarenin ürün ve hizmetleriyle ilgisi olan, idareden doğrudan veya dolaylı, olumlu ya da olumsuz yönde etkilenen veya idareyi etkileyen kişi, grup veya kurumlardır.

1- Paydaşların Tespiti

Paydaş Adı	İç Paydaş	Dış Paydaş
Silifke Kaymakamlığı		√
İlçe Milli Eğitim Müdürlüğü İdare ve Personelleri		√
Öğretmenler	√	
Öğrenciler	√	
Veliler	√	
Okul Müdürlükleri	√	
RAM		√
Silifke Belediyesi		√
Gençlik Hizmetleri ve Spor İlçe Müdürlüğü		√
İlçe Sağlık Müdürlüğü		√
Aile ve Sosyal Politikalar İlçe Müdürlüğü		√
Mahalle Muhtarlığı		√
Özel Eğitim ve Rehabilitasyon Merkezleri		√
Hayırseverler		√
Eğitim sendikaları		√
Medya		√
İlçe Emniyet Müdürlüğü		√
İlçe Müftülüğü		√

2- Paydaşların Önceliklendirilmesi

Paydaşların önceliklendirilmesinde paydaşların etki ve önem derecesi dikkate alınarak tespit edilmiştir. Paydaşların önceliklendirilmesi, etki ve önemlerinin tespit edilmesinde Paydaş Etki/Önem Matrisi tablosundan yararlanılmıştır.

Paydaş Adı	İç Paydaş	Dış Paydaş	Önem Derecesi	Etki Derecesi	Önceliği
Silifke Kaymakamlığı		√	5	5	5
İlçe Milli Eğitim Müdürlüğü İdare ve Personelleri		√	5	5	5
Öğretmenler	√		5	5	5
Öğrenciler	√		5	5	5

Veliler	√		5	5	5
Okul Müdürlükleri	√		5	5	5
RAM		√	3	5	5
Silifke Belediyesi		√	4	4	4
Gençlik Hizmetleri ve Spor İlçe Müdürlüğü		√	3	3	3
Silifke İlçe Sağlık Müdürlüğü		√	3	3	3
Aile eve Sosyal Politikalar İlçe Müdürlüğü		√	3	3	3
Mahalle Muhtarlığı		√	4	4	4
Özel Eğitim ve Rehabilitasyon Merkezleri		√	3	3	3
Hayırseverler		√	4	4	4
Eğitim sendikaları		√	3	3	3
Medya		√	2	2	2
İlçe Emniyet Müdürlüğü		√	4	4	4
İlçe Müftülüğü		√	4	4	4
Önem Derecesi: 1, 2, 3 gözet; 4,5 birlikte çalış					
Etki Derecesi: 1, 2, 3 İzle; 4, 5 bilgilendir					
Önceliği: 5=Tam; 4=Çok; 3=Orta; 2=Az; 1=Hiç					

3- Paydaş görüş ve önerilerinin alınması ve değerlendirilmesi

Stratejik Plan kapsamında görüş, öneri, talep ve beklentilerin gerçekçi bir şekilde belirlenmesi ve paydaşların görüşlerinin alınması amacıyla 2023 yılını değerlendirmek üzere iç paydaş anketi uygulanmıştır. İç paydaşların ihtiyaçlarının belirlenmesi, beklentilerin karşılanma oranlarının ölçülmesi, kurumun güçlü ve zayıf yönlerinin belirlenmesi, iyileştirmeye açık alanların tespiti, var olan politikaların/ programların etkinliklerinin ölçümü açısından oldukça önem arz eden iç paydaş memnuniyet anketi, okulumuzun süreçlerine iç paydaş katılımının sağlanması ve çeşitli iyileştirilmelerin hayata geçirilmesi konusunda yol gösterici olacaktır. Paydaş anketi okul çalışanları ve öğrencilere uygulanmıştır. Ankete 329 kişi katılmıştır.

3.1. Paydaşların Müdürlük Faaliyetlerinden Memnuniyet Düzeyi: İç paydaşların genel memnuniyetinin %90 oranla ortalamanın üzerinde olduğu, okulumuz faaliyetlerinden memnun oldukları görülmektedir.

3.2. Öncelik Verilmesi Gerekli Görülen Faaliyet Alanları:

1. Stratejik Planlama, Araştırma-Geliştirme
2. İnsan Kaynaklarının Gelişimi

3.3. Memnun Olunan Faaliyet Alanları:

1. Eğitim-Öğretim Hizmetleri
2. Fiziki ve Mali Destek
3. Denetim ve Rehberlik
4. Rehberlik Faaliyetleri
5. Halkla İlişkiler

2.7. Okul/ Kurum İçi Analiz

2.7.1. Kurum içi analiz

Okul/Kurum İçi	Analiz İçerik Tablosu
Öğrenci sayıları	Cengiz Topel Ortaokulu 2023-2024 Eğitim öğretim yılı itibarıyla Ana sınıfı 2 şube 36 öğrenci; 5. Sınıf 3 şube 94 öğrenci; 6. Sınıf 3 şube 81 öğrenci; 7. Sınıf 3 şube 84 öğrenci; 8. Sınıf 4 şube 87 öğrenci olmak üzere toplamda 382 öğrenci ile eğitim öğretimine devam etmektedir.
Akademik başarı verileri	2022-2023 yılı mezun öğrenci sayısı 80. Liseye yerleşen öğrenci sayısı: Meslek Lisesi:17 Anadolu Lisesi:28 Fen Lisesi:5 Mesleki Eğitim Merkezi: 22 İmam Hatip/Proje: 4 Güzel Sanatlar Lisesi: 1 Açık Lise: 3
Sosyal-kültürel-bilimsel ve sportif başarı verileri	2023-2024 eğitim-Öğretim yılında; 100. Yılında Cumhuriyet Konulu Resim, Şiir Ve Kompozisyon Yarışması ilçe birinciliği, Küçükler Silifke Satranç Yarışması 2 adet ilçe birinciliği bulunmaktadır.
Öğrenme stilleri envanteri	Okul rehberlik servisi tarafından uygulanmaktadır.
Devam-devamsızlık verileri	30 gün ve üzeri devamsızlık yapan öğrenci sayısı 45'tir. Bu öğrencilerden 14'ü sürekli devamsızdır.
Okul disiplinini etkileyen faktörler anketi	Okul rehberlik servisi tarafından uygulanmaktadır.
İnsan kaynakları verileri	Kurum içi analiz tablolarında belirtilmiştir.
Öğretmenlerin hizmet içi eğitime katılma oranları	Kurum içi analiz tablolarında belirtilmiştir.
Öğrenme ortamı verileri	Fen Bilgisi Laboratuvarı, 1 Öğretmenler Odası, Rehberlik Servisi, 1 Kütüphanesi ve Teknoloji Sınıfı ile öğrencilerimize hizmet vermektedir. 1 Anasınıfı ve 13 ortaokul şubesiyle hizmet vermektedir.
Okul/kurum ortamını değerlendirme anketi	Okul rehberlik servisi tarafından uygulanmaktadır.

*Tabloda sıralanan bilgiler, örnek olarak sıralanmıştır.

2.7.2. İnsan Kaynakları

Okullarda insan kaynaklarını, organizasyonel amaçlar doğrultusunda en verimli şekilde kullanmak; insan kaynağının iç ve dış gelişmelere uygun olarak etkin bir şekilde planlanmasını, geliştirilmesini ve değerlendirilmesini sağlamak kurumun verimliliği açısından büyük önem taşımaktadır.

Tablo 3: Cengiz Topel Ortaokulu Çalışanlarının Eğitim Düzeyi ve Cinsiyetine Göre Dağılım

	DOKTORA			YÜKSEK LİSANS			LİSANS			ÖNLİSANS			ORTAOKUL VE ALTI		
	E	K	T	E	K	T	E	K	T	E	K	T	E	K	T
Okul Müdürü							1	0	1						
Müdür yardımcıları							1	0	1						
Branş Öğretmenleri				1	0	1	9	18	26	0	1	1			
Rehber Öğretmen							0	1	1						
İdari Personeller										0	1	1			
Yardımcı Personeller															
Güvenlik Görevlisi															
TOPLAM				1	0	1	11	19	30	0	2	2			

İdari Personelin Hizmet Süresine İlişkin Bilgiler

Hizmet Süreleri	2024 Yılı İtibarıyla	
	Kişi Sayısı	%
1-3 Yıl	0	0
4-6 Yıl	1	3
7-10 Yıl	7	23
10 Yıl ve Üzeri	25	74

Öğretmenlerin Hizmet Süreleri (Yıl İtibarıyla)

Hizmet Süreleri	Kadın	Erkek	Toplam
1-3 Yıl	0	0	0
4-6 Yıl	1	0	1
7-10 Yıl	6	1	7
10 yıl ve üzeri	14	11	25

Yönetici ve Öğretmenlerin Katıldığı Hizmet İçi Eğitim Programları

Adı ve Soyadı	Branşı	Katıldığı Hizmet İçi Eğitim Sayısı
ATILA MERCAN	Bilişim Teknolojileri	40
AYŞE TAÇYILDIZ	Müzik	25
BETÜL ŞAHİN	Türkçe	25
BUĞRAHAN CANPOLAT	Teknoloji ve Tasarım	38
ELİF ŞİMŞEK	Sosyal Bilgiler	35
EMİNE DURMAZ	İlköğretim Matematik	26
ERSİN YILDIZ	Beden Eğitimi	17
ESRA ERGÜN	İlköğretim Matematik	25
EVİRİM BAL	Sosyal Bilgiler	34
FERHAN GÜNSÜR UĞUZ	İlköğretim Matematik	23
FERHAT IŞIK	Beden Eğitimi	26
GÜLSÜM TAŞCI	İlköğretim Matematik	33
HATİCE TAŞCI	İlköğretim Matematik	28
HAYRİ IŞIK	Türkçe	86
HEDİYE DURSUN	İngilizce	28
HÜSEYİN MELEKOĞLU	Sosyal Bilgiler	38
KÜBRA ATAY	Teknoloji ve Tasarım	24
LEYLA ÇERÇİ	Okul Öncesi	35
MUSTAFA SÜMBÜL	Fen Bilimleri	84
MUSTAFA YILMAZ	Türkçe	33
NAGEHAN OĞUZ	İngilizce	30
OSMAN SERİN	Fen Bilimleri	83
ÖMER SERVİ	Türkçe	30
RANA KOÇAK	Din Kültürü ve Ahlâk Bilgisi	23
REYHAN UÇAR	İngilizce	36
SAADET KURŞUN	Okul Öncesi	34
SAFİYE GÜR	Din Kültürü ve Ahlâk Bilgisi	23
SEDA KIRBULUT	Fen Bilimleri	41
ŞEYDA MÜTİŞ	Rehberlik	19
TURGUT ARSLAN	Görsel Sanatlar	30
VELİ ZENGİN	Fen Bilimleri	28
ZEYNEP ÖZER	Türkçe	18

Okul/kurum Rehberlik Hizmetleri

Mevcut Kapasite				Mevcut Kapasite Kullanımı ve Performans					
Psikolojik Danışman Norm Sayısı	Görev Yapan Psikolojik Danışman Sayısı	İhtiyaç Duyulan Psikolojik Danışman Sayısı	Görüşme Odası Sayısı	Danışmanlık Hizmeti Alan			Rehberlik Hizmetleri İle İlgili Düzenlenen Eğitim/Paylaşım Toplantısı vb. Faaliyet Sayısı		
				Öğrenci Sayısı	Öğretmen Sayısı	Veli Sayısı	Öğretmenlere Yönelik	Öğrencilere Yönelik	Velilere Yönelik
1	1	0	1	161	0	161	4	9	9

2.7.3. Teknolojik Düzey

Okul hizmetlerinin, yararlanıcılara daha hızlı ve etkili şekilde sunulması için güncel teknolojik araçlar etkin bir biçimde kullanılmaktadır. Bu kapsamda modüler bir yapıda kurgulanmış olan Millî Eğitim Bakanlığı Bilgi İşlem Sistemi (MEBBİS) ile kurumsal ve bireysel iş ve işlemlerin büyük bölümü yürütülmektedir. Aynı zamanda sistemde personel ve öğrencilerin bilgileri bulunmaktadır. e-Okul, Veli Bilgilendirme Sistemi gibi modüllere ulaşılarak çalışmalar yürütülmektedir. Müdürlüğümüz resmi yazışmaları elektronik ortamda Doküman Yönetim Sistemi (DYS) üzerinden yapılmaktadır.

Teknolojik Araç-Gereç Durumu

Araç-Gereçler	2021	2022	2023	İhtiyaç
Masaüstü Bilgisayar	20	20	22	0
Dizüstü Bilgisayar	0	0	0	0
Yazıcı	2	2	2	0
Tarayıcı	1	1	1	0
Tepegöz	0	0	0	0
Projeksiyon	0	0	0	0
Televizyon	1	1	1	0
İnternet Bağlantısı	1	1	1	0
Fen Laboratuvarı	1	1	1	0
Bilgisayar Laboratuvarı	1	1	1	0
Faks	0	0	0	0

Video	0	0	0	0
DVD Player	0	0	0	0
Fotoğraf Makinesi	1	1	1	0
Kamera	8	9	9	0
Okulun İnternet Sitesi	1	1	1	0
Akıllı Tahta Sayısı	17	17	17	0

Tablo Fiziki Mekân Durumu

Fiziki Mekân	Var	Yok	Adedi	İhtiyaç	Açıklama
Öğretmen Çalışma Odası	X		1	0	
Ekipman Odası	X		1	0	
Kütüphane	X		1	0	
Rehberlik Servisi	X		1	0	
Resim Odası		X	0	1	
Müzik Odası		X	0	1	
Çok Amaçlı Salon		X	0	1	
Spor Salonu		X	0	1	

2.7.4. Mali Kaynaklar

Kurumun mali kaynakları, bütçe büyüklüğü, döner sermaye, okul-aile birliği gelirleri, kantin vb. gelirler ve harcama kalemleri ortaya konulur. Bütçe işlemlerinin kim tarafından yürütüldüğü belirtilir. Enflasyon oranı da dikkate alınarak plan dönemi boyunca gerçekleşecek kaynak artışı tahmini olarak belirlenir.

Kaynak Tablosu

Kaynaklar	2024	2025	2026	2027	2028
Genel Bütçe	100.000	130.000	170.000	230.000	315.000
Okul Aile Birliği	212.000	275.000	360.000	485.000	665.000
TOPLAM	312.000	405.000	530.000	715.000	980.000

Gelir-Gider Tablosu

YILLAR	2021		2022		2023	
HARCAMA KALEMLERİ	GELİR	GİDER	GELİR	GİDER	GELİR	GİDER
GENEL GİDERLER		158		0		0
KIRTASIYE VE BÜRO MAL. ALIM		2.650		13.300		21.315
BAKIM-ONARIM		852		5.798		5.620
MAL VE MALZEME ALIMI		4.624		23.1158		22.018
HİZMET ALIMLARI		600		0		0
KURUMLARA YAPILAN ÖDEMELR	16.700	0	73.113	0	163.350	130
DAYANIKLI TÜKETİM MLZ. VE DEMİRBAŞ ALIMI		5.330		0		0
TOPLAM		14.214		42.256		49.083

2.7.5. İstatistiki Veriler

Tablo: Okul norm durumu

Sıra No	Branş Adı	Ders Saati	Norm Kadro	Kadrolu	Sözleşmeli	Aylıksız İzinde	Ücretli/ Görevlendir	TOPLAM	Norm İhtiyaç/ Fazlalık
1	TURKÇE	83	4	5	-	-	-	5	1
2	MATEMATİK	77	4	5	-	-	-	5	1
3	FEN BİLİMLERİ	60	3	4	-	-	-	4	1
4	SOSYAL BİLGİLER	53	2	2	-	-	-	2	0
5	İNGİLİZCE	52	3	3	-	-	-	3	0
6	DİN KÜLTÜRÜ VE A.	28	1	1	-	-	-	1	0
7	BEDEN EĞİTİMİ	40	2	2	-	-	-	2	0
8	GÖRSEL SANATLAR	19	1	1	-	-	-	1	0
9	MÜZİK	13	1	1	-	-	-	1	0
10	TEK. TASARIM	20	1	1	-	-	-	1	0
11	BİLİŞİM	12	1	1	-	-	-	1	0
12	REHBERLİK		1	1	-	-	-	1	0
13	OKUL ÖNCESİ		2	2	-	-	-	2	0
TOPLAM		454	26	29				29	3

Yıllara Göre Sınıf Mevcutları

Öğrenci Sayısına İlişkin Bilgiler

	2021-2022		2022-2023		2023-2024			
	Kız	Erkek	Kız	Erkek	Kız	Erkek		
Öğrenci Sayısı	205	180	201	170	220	162		
Toplam Öğrenci Sayısı	385		371		382			

Karşılaştırmalı Öğretmen/Öğrenci Durumu

Öğretmen	Öğrenci	Okul	İl	Türkiye
Toplam Öğretmen Sayısı	Toplam Öğrenci Sayısı	Öğretmen Başına Düşen Öğrenci Sayısı	Öğretmen Başına Düşen Öğrenci Sayısı	Öğretmen Başına Düşen Öğrenci Sayısı
29	378	13,03	-	-

Göçmen Öğrenci Sayıları 0

Göçmen Öğrenci Sayısına İlişkin Bilgiler 30

Uyruğu	Öğrenci Sayısı		Toplam Öğrenci Sayısı
	Kız	Erkek	
T.C.	205	147	352
SURİYE	16	14	30
TOPLAM	221	161	382

Öğrencilerin LGS Başarılarına İlişkin Bilgiler						
	2020-2021		2021-2022		2022-2023	
	Kız	Erkek	Kız	Erkek	Kız	Erkek
Toplam Öğrenci Sayısı	38	32	40	25	31	49
	70		65		80	
Mezun Öğrenci Sayısı	38	32	40	25	31	49
Sınava Giren Toplam Öğrenci Sayısı	31	26	39	19	24	39
Sınavla Öğrenci Alan Liselere Yerleşen Öğrenci Sayısı	3	3	3	2	4	5
Adrese Dayalı Liselere Yerleşen Öğrenci Sayısı	35	29	30	12	20	19
Meslek Liselerine Yerleşen Öğrenci Sayıları	5	5	6	4	5	15
Çok Programlı Anadolu Liselerine Yerleşen Öğrenci Sayıları	0	0	0	0		0
Açık Liseye Yerleşen Öğrenci Sayısı	3	0	6	5	2	0

Sınıf Tekrarı Yapan Öğrenci Sayısı		
Öğretim Yılı	Toplam Öğrenci Sayısı	Sınıf Tekrarı Yapan Öğrenci Sayısı
2020-2021	385	4
2021-2022	371	9
2022-2023	379	9

Devamsızlık Nedeniyle Sınıf Tekrarı Yapan Öğrenci Sayısı		
Öğretim Yılı	Toplam Öğrenci Sayısı	Devamsızlık Nedeniyle Sınıf Tekrarı Yapan Öğrenci Sayısı
2020-2021	385	4
2021-2022	371	9
2022-2023	379	9

Ödül ve Cezalar			
	2020-2021 2. Dönem	2021-2022 2. Dönem	2022-2023 2. Dönem
Onur Belgesi Alan Öğrenci Sayısı	0	0	0
Teşekkür Belgesi Alan Öğrenci Sayısı	40	83	86
Takdir Belgesi Alan Öğrenci Sayısı	257	97	127
Disiplin Cezası Alan Öğrenci Sayısı	0	25	29

2.7.6. Kurum Kültürü Analizi

Kültür, toplumsal gelişme süreci içinde oluşturulan bütün maddî ve manevî değerler ile bunları yapmada sonraki nesillere iletmede kullanılan insanın doğal ve toplumsal çevresine egemenliğinin ölçüsünü gösteren araçların bütünüdür.

Kurum kültürü, kurumun kendine özgü inanç ve değerlerinin, kişiliğinin olmasıdır. Bir topluluğun sahip olduğu ve paylaştığı yaşam biçimidir. Kurumda paylaşılan temel değerlerin ve inançların bütünüdür, Kurumun Ruhudur. Tüm çalışanlar tarafından paylaşılan alışkanlıklar, tutum ve davranış kalıplarından oluşur. Bir kurum içinde oluşmuş, paylaşılan ortak inançlar, değerler ve alışlagelmiş davranış kalıplarıdır.

Paydaş anketi analizlere göre kurumun Güçlü olduğu alanlar:

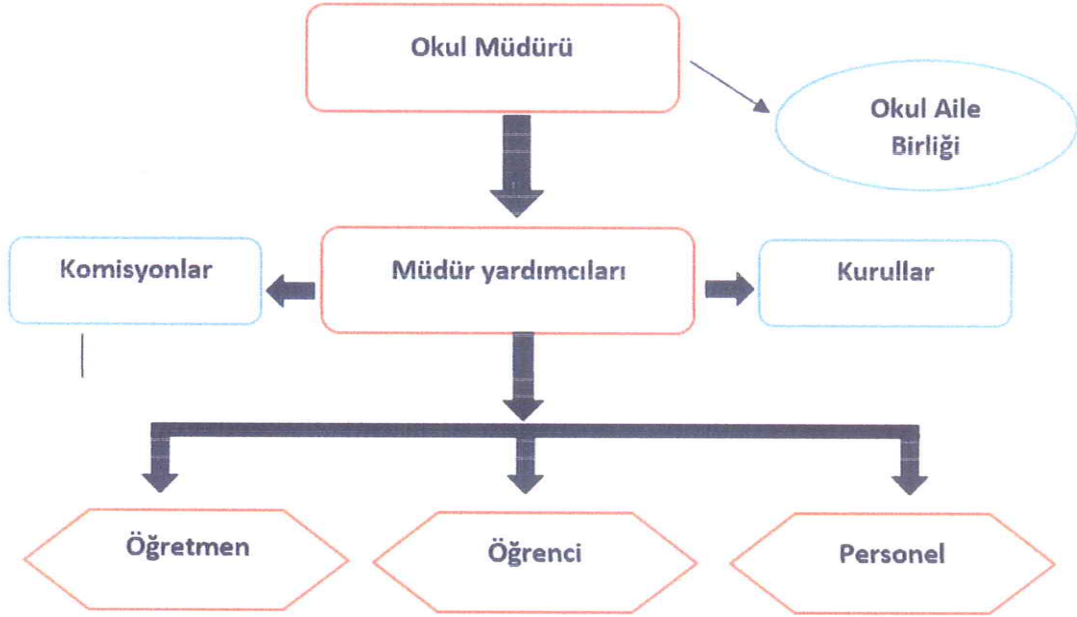
1. Eğitim-Öğretim Hizmetleri
2. Fiziki ve Mali Destek
3. Denetim ve Rehberlik
4. Rehberlik Faaliyetleri
5. Halkla İlişkiler

Paydaş analizi sonuçlarına göre geliştirilmeye açık alanlar:

1. Stratejik Planlama, Araştırma-Geliştirme
2. İnsan Kaynaklarının Gelişimi

2.7.7. Teşkilat Yapısı

Şekil 1:Cengiz Topel Ortaokulu Teşkilat Şeması



2.8. GZFT Analizi

GZFT (SWOT) Analizi, bir planın geliştirilmesi veya bir sorunun çözümü amacıyla, bir kurumun veya durumun güçlü yanlarını belirleyerek bunları en uygun fırsatlarla eşleştiren, zayıf ve tehdit edici yönleri azaltmayı hedefleyen sistematik bir planlama (stratejik planlama) aracıdır.

Kurumsal strateji ve konumlanma açısından başvurulan bir yöntem olan SWOT analizi, ilk başta ifade edildiği gibi, firma, kurum, örgüt vs. gibi bir organizasyonun iç-dış durumunun etrafıca incelenip değerlendirildiği bir analiz uygulamasıdır.

GZFT analizine stratejik planlama ekibi üyeleriyle "Beyin Fırtınası" tekniği kullanılarak tespit edilmeye çalışılmıştır. Bunun yanında iç ve dış paydaşlara yönelik yapılan anket sonuçlarından da yararlanarak sonuçlar GZFT analizine dâhil edilmiştir.

2.9.1.İçsel Faktörler

GÜÇLÜ YÖNLER	
1	Kaynaştırma eğitimi kapsamında, özel eğitim gereksinimi olan öğrenciler için özel eğitim destek verilmesi.
2	Okulumuz çalışanlarının yeniliklere açık ve görevleriyle ilgili her türlü hizmet içi eğitime katılmaya istekli olması.
3	Öğrencilere yönelik sosyal, sportif ve kültürel çalışmaların ve yarışmaların etkin yapılması
4	Çalışanlarımızın ekip çalışmasına yatkın olması

5	Bilgi ve iletişim teknolojilerinin okulumuzda da tüm çalışanlarca etkin kullanılması
6	Öğretmenlerimizde yaygın bir proje kültürünün varlığı ve katılımın yüksek olması
7	Yaygın teşkilat yapısı ve örgütlenmenin yanında her alanda yetişmiş vasıflı personelimizin bulunması
8	Okulumuzda güvenlik ve kamera sisteminin olması
9	Okul aile birliğinin etkinliklerde aktif rol alması
10	Güçlü iletişim ve hoşgörünün olması
11	Kamu kurumu ve kuruluşlarıyla, güçlü işbirliği

ZAYIF YÖNLER

- | | |
|---|---|
| 1 | Binamızda yangın merdiveni ve engelli asansörlerinin olmaması |
|---|---|

2.9.2. Dışsal Faktörler

FIRSATLAR

1	Hayırseverlerin eğitime desteğinin devam etmesi
2	İlçe merkezinde ulaşım ve haberleşme ağının gelişmiş olması
3	İlçemizde organize sanayi ve küçük sanayi bölgelerinin olması
4	İlçemizde birçok alanda özel öğretim kurumlarının faaliyet göstermesi
5	Eğitime yönelik faaliyetlerde üniversiteler, sivil toplum örgütleri, yerel yönetimler ve kamu kuruluşlarının destekleri
6	İlçemizin turistik tarımsal ve ekolojik imkanlara sahip olması

TEHDİTLER

1	Ailelerin eğitim öğretim faaliyetlerine istenen düzeyde katılmaması.
2	İlçemizin tarım kenti olması nedeniyle sürekli ikamet değişikliği yaşanması
3	Eğitim bölgemizde bölünmüş ailelerin çokluğu.
4	Eğitim bölgemizde dış göçle gelen öğrenci sayısının artması

2.9. Tespitler ve İhtiyaçlar

Tespitler ve ihtiyaçlar analizi ile GZFT analizi sonucunda ortaya çıkan sonuçlara göre planın geleceğe yönelim bölümü ile ilişkilendirilmiş ve buradan hareketle hedef, gösterge ve eylemlerin belirlenmesi sağlanmıştır.

Gelişim ve sorun alanları ayrımında eğitim ve öğretim faaliyetlerine ilişkin üç temel tema olan Eğitime Erişim, Eğitimde Kalite ve kurumsal Kapasite kullanılmıştır. Eğitime erişim, öğrencinin eğitim faaliyetine erişmesi ve tamamlanmasına ilişkin süreçleri; Eğitimde kalite, öğrencinin akademik başarısı, sosyal ve bilişsel gelişimi ve istihdamı da dâhil olmak üzere eğitim ve öğretim sürecinin hayata hazırlama evresini; Kurumsal kapasite ise kurumsal yapı, kurum kültürü, donanım, bina gibi eğitim ve öğretim sürecine destek mahiyetinde olan kapasiteyi belirtmektedir.

Eğitim ve Öğretime Erişim	Akademik Başarı	Kurumsal Kapasite
Okullaşma Oranı	Akademik Başarı	Kurumsal İletişim
Okula Devam/Devamsızlık	Sosyal, Kültürel ve Fiziksel Gelişim	Kurumsal Yönetim
Okula uyum, Oryantasyon	Sınıf Tekrarı	Bina ve Yerleşke
Özel Eğitime İhtiyaç Duyan Bireyler	Okul Terkleri	Donanım
Yabancı Öğrenciler	Öğretim Yöntemleri	Temizlik, Hijyen
...	Ders Araç ve Gereçleri	İş Güvenliği, Okul Güvenliği
...	Rehberlik	Taşıma ve Servis
...
...

3. GELECEĞE BAKIŞ

3.1. Misyon, Vizyon ve Temel değerler

Okul Müdürlüğümüzün Misyon, vizyon, temel ilke ve değerlerinin oluşturulması kapsamında öğretmenlerimiz, öğrencilerimiz, velilerimiz, çalışanlarımız ve diğer paydaşlarımızdan alınan görüşler, sonucunda stratejik plan hazırlama ekibi tarafından oluşturulan Misyon, Vizyon, Temel Değerler; Okulumuz üst kurulana sunulmuş ve üst kurul tarafından onaylanmıştır.

3.2. MİSYON

Mutlu, öz güvenli, başarılı, ilkel, duyarlı, açık fikirli, araştıran-sorgulayan, iletişim becerileri gelişmiş, öğrenmeye ve yeniliklere açık, öz değerlendirme yapabilen, işbirliğine yatkın, yaratıcı ve eleştirel düşünen, akılcı, cesaretli, çok yönlü, ulusal kültürünü özümsemiş, aynı zamanda küresel bakış açısına sahip bireyler yetiştirmektir.

3.3. VİZYON

Her işi en mükemmel şekilde yapmaya odaklanmış; güçlü bir kişiliğe sahip, çağdaş, vatanını, milletini, bayrağını seven, milli ve manevi değerlerine bağlı, ileri görüşlü, kendine güvenen, başarıyı hedefleyen, yenilikçi, yaratıcı, lider olabilen, demokratik, laik ve özgür düşünebilen, Atatürk ilke ve inkılaplarına bağlı, ahlaklı bireyler yetiştirmektir.

3.4. TEMEL DEĞERLER

- 1) *Milli Ve Manevi Değerlere Bağlılık*
- 2) *Tarafsızlık, Güvenilirlik ve Adalet*
- 3) *Şeffaflık Ve Hesap Verebilirlik*
- 4) *Katılımcılık*
- 5) *Çalışanlara Değer Verme*
- 6) *Meslek Etiği ve Ahlak*
- 7) *Sevgi, Saygı, Hoşgörü ve Duyarlılık*
- 8) *Çevreye Duyarlılık*
- 9) *Açık ve Dürüst İletişim*
- 10) *Liyakat*

Bölüm 4

Amaç, Hedef ve Göstergeler

EĞİTİM ÖĞRETİME ERİŞİM								
AMAÇ 1:	Öğrencilerin eğitim öğretime etkin katılımlarıyla donanımlı olarak bir üst öğrenime geçişi sağlanacaktır.							
HEDEF 1.1.	Öğrenme kayıpları önleyici çalışmalar yapılarak azaltılacaktır.							
PERFORMANS GÖSTERGESİ	Hedefe Etkisi	Mevcut	HEDEF					
			2023	2024	2025	2026	2027	2028
PG 1.1.1 Bir eğitim ve öğretim yılında destekleme ve yetiştirme kurslarına kayıt yaptıran öğrenci sayısı/oranı	Sayı	10	54	74	74	76	76	78
	Oran	10	62	88	91	93	93	95
PG 1.1.2 20 gün ve üzeri devamsızlık yapan öğrenci sayısı	Özürlü	10	31	28	20	15	10	7
	Özürsüz	10	15	10	7	5	3	0
PG 1.1.3 Sürekli devamsızlık yapan öğrenci sayısı	Sayı	10	15	10	7	5	3	0
	Oran	10	4	3	2	1,5	1,2	0
PG 1.1.4 Okulu terk eden öğrenci sayısı ve oranı	Sayı	10	0	0	0	0	0	0
	Oran	10	0	0	0	0	0	0
PG 1.1.5 Devamsızlıktan Sınıf Tekrarı Yapan Öğrenci Sayısı		10	9	7	5	3	1	0
PG 1.1.6 Başarısızlıktan Dolayı Sınıf Tekrarı Yapan Öğrenci Sayısı		10	0	0	0	0	0	0
Koordinatör Birim	Okul müdür/ Müdür yardımcısı							
İş birliği yapılacak birimler	Branş Öğretmenleri, Rehber öğretmenleri, Okul aile birliği							
Riskler	- İhtiyaçların karşılanmasına yönelik mali kaynakların yetersiz kalması - Öğrencilerin okula devamının sağlanması hususunda okul-aile iş birliğinin yetersiz kalması - Öğrenme kayıplarının telafi edilmesi amacıyla düzenlenen mekanizmaların yetersiz kalması							
Stratejiler	S.1.1.1 Öğrencilerin genel derslerdeki kazanım eksiklikleri tespit edilerek destekleme ve yetiştirme kurslarıyla akademik yeterliklerinin artırılması sağlanacaktır. S.1.1.2 Dijital platformlar aracılığıyla öğrencilerin tamamlayıcı ve destekleyici eğitim almaları sağlanacaktır.							

	S.1.1.3 DYK'lara yönelik ders içeriklerine katkı sağlayacak etkinlik, okuma vb aktivitelerin zenginleştirilmesi sağlanacaktır. S.1.1.4 DYK içerikleri öğrencinin hazır bulunuşluk seviyesi dikkate alınarak hazırlanacaktır. S.1.1.5 Öğrencilerin devamsızlık nedenleri tespit edilerek devamsızlığa neden olan etmenler giderilecektir. S.1.1.6 Devamsızlık yapan öğrencilerin velileri ile toplantı ve görüşmeler yapılacaktır. S.1.1.7 Veli ziyaretleri yapılacaktır.
Maliyet Tahmini	78.000 TL
Tespitler	- Ailelerin eğitime ilişkin farkındalık düzeyinin yeterince yüksek olmaması - Devamsızlığın önlenmesi ve öğrenme kayıplarının giderilmesi için etkili rehberlik yapılmaması - Destekleme ve Yetiştirme Kurslarında devamsızlık oranının ve kapanan kurs sayısının fazla olması
İhtiyaçlar	- Aile eğitimlerine devam edilmesi - Eğitimin paydaşları ile iş birliklerinin artırılması

EĞİTİM ÖĞRETİMDE KALİTE							
AMAÇ 2	Öğrencilere medeniyetimizin ve insanlığın ortak değerleriyle çağın gereklerine uygun bilgi, beceri, tutum ve davranışlar kazandırılacaktır.						
HEDEF 1	Öğrencilerin akademik başarılarıyla birlikte tasarım ve girişimcilik yönlerini artırmaya yönelik bütüncül çalışmalar yürütülecektir.						
PERFORMANS GÖSTERGESİ	Hedefe Etkisi	Mevcut	HEDEF				
		2023	2024	2025	2026	2027	2028
PG 2.1.1 Matematik dersi yılsonu puanı ortalaması	15	48,51	50	52	54	56	58
PG 2.1.2 Türkçe dersi yılsonu puanı ortalaması	15	70,5	72	74	76	78	80
PG 2.1.3 Fen Bilimleri dersi yılsonu puanı ortalaması	15	58,51	60	62	64	66	68
PG 2.1.4 Sosyal Bilimler dersi yılsonu puanı ortalaması	15	61,28	63	65	67	69	71
PG 2.1.5 Yabancı dil dersi yılsonu puanı ortalaması	15	78,75	80	82	84	86	88
PG 2.1.6 Okulun katılım sağladığı ulusal ve uluslararası proje sayısı	15	4	4	5	6	6	7
PG 2.1.7 Bir eğitim ve öğretim yılında yerel, ulusal ve uluslararası proje, yarışma vb. etkinliklere katılan öğrenci oranı (%)	10	92	95	100	100	100	100
Koordinatör Birim	Okul müdür/ Müdür yardımcısı						

İş birliği yapılacak birimler	Branş Öğretmenleri, Rehber öğretmenleri
Riskler	Okul dışı sosyal etkinliklere öğrenci katılımında güvenlik riskinin var olması • Mali ihtiyaçların teminindeki kaynak yetersizliği • Dezavantajlı bölgelerde sosyal etkinliklerin uygulanmasına yönelik zorluklar • Okul dışı imkânların oluşturulmasında ilgili kurum ve kuruluşların yeterli desteği göstermemesi
Stratejiler	S.2.1.1 Öğrencilerin kazanım eksiklikleri tespit edilerek destekleme ve yetiştirme kurslarıyla akademik yeterliklerinin artırılması sağlanacaktır. S.2.1.2 Öğrencilerin kompozisyon, resim, şiir vb. yarışmalara katılmaları teşvik edilecek, okul içerisinde yapılan yarışmalarda öğrencilerin ödüllendirilmesi sağlanacaktır. S.2.1.3 Okul Kütüphanesi zenginleştirilecek, öğrencilerin kitap okumasını teşvik edecek etkinlikler düzenlenecektir. S.2.14 Öğrencilerin yerel, ulusal ve uluslararası proje ve yarışmalara katılmaları teşvik edilecektir. S.2.1.5 Öğrencilerin ortaokul 5.sınıflarda yabancı dil ağırlıklı eğitim almaları sağlanacaktır. S.2.1.6 Akademik Başarıyı Arttıracak Çalışmalar Yapılacaktır. Hedefledikleri Başarıyı Gösteremediği Belirlenen Öğrencilerin Akademik Ve Sosyal Gelişimleri İçin Okulumuzda Destek Programları Uygulanacaktır.
Maliyet Tahmini	91.000 TL
Tespitler	Öğrencilerin çok yönlü gelişimini destekleyecek uygulamaların istenen düzeyde olmaması Kurumları arası imkân ve başarı farklılıklarının olması Projelerin yürütülebilmesi için finans kaynağının yeterli olmaması ve proje yürütücülerinin yeterince desteklenememesi
İhtiyaçlar	Eğitimin paydaşları ile iş birliklerinin artırılması, mevcut uygulamaların öğrencilerin çok yönlü gelişimini destekleyecek projelerle ilgilenmesine ve yeni projeler üretmesine imkân verecek şekilde düzenlenmesi • Öğretim programları ile öğrencilerin fiziksel, sosyal, duyuşsal yanlarının bütüncül bir şekilde geliştirilmesi • Proje okulu anlayışı yerine “Proje Üreten Okul” anlayışının yerleştirilmesi

SOSYAL FAALİYETLER								
AMAÇ 3	Temel eğitimde öğrencilerin kaliteli eğitime erişimleri fırsat eşitliği temelinde artırılarak bilişsel, duyuşsal ve fiziksel olarak çok yönlü gelişimleri sağlanacak ve temel hayat becerilerini edinmiş öğrenciler yetiştirilecektir.							
HEDEF 1	Öğrencilerin bilimsel, kültürel, sanatsal, sportif ve toplum hizmeti alanlarında ders dışı etkinliklere katılım oranı artırılabilecektir.							
PERFORMANS GÖSTERGESİ		Hedefe Etkisi	Mevcut	HEDEF				
			2023	2024	2025	2026	2027	2028
PG.3.1.1 Okulda bir eğitim ve öğretim döneminde bilimsel, kültürel, sanatsal ve sportif alanlarda en az bir faaliyete katılan öğrenci sayısı/oranı (%)	Sayı	10	328	350	360	370	370	370
	Oran	10	92	95	96	97	97	97
PG.3.1.2 Bir eğitim ve öğretim yılında en az iki sosyal sorumluluk ve toplum hizmeti faaliyetine katılan öğrenci sayısı/oranı (%)	Sayı	10	328	350	360	370	370	370
	Oran	10	92	95	96	97	97	97

PG.3.1.3 Bir eğitim ve öğretim yılında yerel, ulusal ve uluslararası proje, yarışma vb. etkinliklere katılan öğrenci sayısı/oranı	Sayı	10	57	60	62	65	67	70
	Oran	10	17	18,7	19,31	20,25	20,87	21,8
PG.3.1.4 Okulda bir eğitim ve öğretim yılında geleneksel çocuk oyunları alt başlığında en az bir faaliyete katılan öğrenci sayısı/oranı	Sayı	10	328	350	360	370	370	370
	Oran	10	92	95	96	97	97	97
PG.3.1.5 Okulda bir eğitim ve öğretim yılında geleneksel çocuk oyunlarına yönelik olarak düzenlenen alan/mekân sayısı.	Sayı	10	0	1	0	0	0	0
	Oran	10	0	100	0	0	0	0
Koordinatör Birim	Okul müdür/ Müdür yardımcısı							
İş birliği yapılacak birimler	Branş Öğretmenleri, Rehber öğretmenleri, Okul aile birliği							
Riskler	Okul dışı sosyal etkinliklere öğrenci katılımında güvenlik riskinin var olması • Mali ihtiyaçların teminindeki kaynak yetersizliği • Dezavantajlı bölgelerde sosyal etkinliklerin uygulanmasına yönelik zorluklar • Okul dışı imkânların oluşturulmasında ilgili kurum ve kuruluşların yeterli desteği göstermemesi							
Stratejiler	<p>S.3.1.1 Her bir öğrencinin bir kulüp faaliyetinde aktif olarak yer alması sağlanarak kulüp faaliyetlerinin etkinliği artırılacaktır.</p> <p>S.3.1.2 Öğrencilerin seviyelerine uygun olarak toplumsal sorunların çözümüne katkı sağlamak ve farkındalık oluşturmak amacıyla afet ve acil durum, çevre, eğitim, spor, kültür ve turizm, sağlık ve sosyal hizmetler alanlarında toplum hizmeti faaliyetlerine katılımları artırılacaktır.</p> <p>S.3.1.3 Okul bünyesinde yarışmalar düzenlenecektir.</p> <p>S.3.1.4 Diğer kurum ve kuruluşlarla iş birliği içerisinde yürütülen bilimsel, sosyal, kültürel, sanatsal ve sportif alanlardaki faaliyetler artırılacaktır.</p> <p>S.3.1.5 Okul bahçeleri çocukların geleneksel oyunlarla vakit geçirmelerini sağlayacak ve gelişimlerini destekleyecek şekilde etkin olarak kullanılacaktır.</p> <p>S.3.1.6 Okul bünyesinde etkinlikler düzenlenecektir.</p> <p>S.3.1.7 Öğrencilerin yerel, ulusal ve uluslararası proje ve yarışmalara katılmaları teşvik edilecektir.</p> <p>S.3.1.8 E-okul sisteminde bulunan sosyal etkinlik modülünde gerçekleştirilen etkinlikler işlenecektir.</p> <p>S.3.1.9 Okul bahçeleri geleneksel çocuk oyunlarına yönelik düzenlenecektir.</p> <p>S.3.1.10 Öğrenci seviyesi ve öğretim programı kazanımlarına uygun olarak geleneksel çocuk oyunları ders içi etkinliklerde kullanılacaktır.</p> <p>S.3.1.11 Eğitim- öğretim yılı içerisinde okullarda geleneksel çocuk oyunları şenliği yapılacaktır.</p>							
Maliyet Tahmini	65.000 TL							
Tespitler	<ul style="list-style-type: none"> • Öğrencilerin öğrenme etkinliklerini destekleyecek, yenilikçi ve yaratıcı düşünme becerilerini geliştirecek fırsatların yetersiz olması • Öğrenme etkinliklerinde öğrencilerin toplumsal kültürümüze yönelik kazanımları yeterince edinmemesi ve hedeflenen başarıyı gösteremeyen öğrencilerin yeterince desteklenememesi • Ailelerin akademik kaygı sebebiyle öğrencileri sosyal ve kültürel etkinliklere daha az göndermeleri • Okulların, çevrelerinde bulunan ve öğrencilerin gelişimlerine katkı sunabilecek kurum ve kuruluşlarla yeterince etkileşim içinde olmaması 							
İhtiyaçlar	İlgili kurum ve kuruluşlarla iş birliğinin artırılması • Öğrencilerin sosyal, sportif, kültürel açıdan fırsat eşitliği temelinde desteklenme ihtiyacı • Öğrencileri sosyal, sportif, kültürel							

	faaliyetlere yönlendirecek teşvik mekanizmalarının güçlendirilmesi • Okul bahçelerinde ve diğer eğitim ortamlarında geleneksel oyun alanı ihtiyacı
--	--

KURUMSAL KAPASİTE								
AMAÇ 4	Okulun eğitimin temel ilkeleri doğrultusunda niteliğini arttırmak amacıyla kurumsal kapasite geliştirilecektir.							
HEDEF 1	Eğitim ve öğretimin sağlıklı ve güvenli bir ortamda gerçekleştirilmesi için okul sağlığı ve güvenliği geliştirilecektir.							
PERFORMANS GÖSTERGESİ	Hedefe Etkisi	Mevcut	HEDEF					
		2023	2024	2025	2026	2027	2028	
PG 4.1.1 Bağımlılıkla mücadele ile ilgili konularda eğitim alan öğrenci ve öğretmen sayısı	10	350	360	370	380	390	400	
PG 4.1.2 Akran zorbalığı ve siber zorbalıkla ilgili konularda eğitim alan öğrenci ve veli sayısı	Sayı	10	328	350	360	370	370	370
	Oran	10	92	95	96	97	97	97
PG 4.1.3 Sağlıklı beslenme ve obezite ile ilgili konularda verilen eğitim alan öğrenci sayısı/oranı	Sayı	10	328	350	360	370	370	370
	Oran	10	92	95	96	97	97	97
PG 4.1.4 Hijyen, gıda güvenliği, bulaşıcı hastalıklar ile ilgili konularda verilen eğitim alan öğrenci sayısı/oranı	Sayı	10	328	350	360	370	370	370
	Oran	10	92	95	96	97	97	97
PG 4.1.5 Sivil savunma eğitimlerine katılan öğrenci sayısı/oranı	Sayı	10	328	350	360	370	370	370
	Oran	10	92	95	96	97	97	97
PG 4.1.6 Afet ve acil durum tatbikat sayısı	10	3	3	3	3	3	3	
Koordinatör Birim	Okul müdür/ Müdür yardımcısı							
İş birliği yapılacak birimler	Branş Öğretmenleri, Rehber öğretmenleri							
Riskler	Bağımlılıkla ilgili olarak verilecek eğitimlerin maliyetinin yüksek olması • Sunulacak eğitimler için paydaşların yeterli zaman ayıramaması • İlgili paydaşlara sunulacak eğitimler için uzman personel sayısına ulaşamaması • Eğitim içerikleri ve materyallerin üretilmesinde maliyetlerin sürekli artması							
Stratejiler	S.4.1.1-Eğitim ortamları iş sağlığı ve güvenliği yönergesine uygun hâle getirilecektir. S.4.1.2-Öğrenci, öğretmen ve velilerde farkındalık oluşturmak için bağımlılıkla mücadele, akran zorbalığı, siber zorbalık, sağlıklı beslenme ve obezite, hijyen, bulaşıcı hastalıklar ve gıda güvenliği gibi konularda alan uzmanları ile iş birliğinde eğitimler düzenlenecektir.							

	S.4.1.3- Doğa, insan ve teknoloji kaynaklı (deprem, sel, heyelan, yangın, çığ ve salgın hastalıklar vd.) afetlere karşı gerekli tedbirlerin alınması için çalışmalar yapılacaktır. S.4.1.4- Doğa, insan ve teknoloji kaynaklı (deprem, sel, heyelan, yangın, çığ ve salgın hastalıklar vd.) konularında alan uzmanları ile iş birliğinde öğretmen ve öğrencilere farkındalık eğitimleri verilecektir. S.4.1.5- Okulun afet ve acil durum eylem planının güncel tutulması sağlanacaktır. S6 Afet ve acil durum tatbikatları düzenlenecektir.
Maliyet Tahmini	78.000 TL
Tespitler	
İhtiyaçlar	Bağımlılık oluşturan (obezite, dijital bağımlılık vd.) unsurların erken yaşlarda ortaya çıkması

4.1. Maliyetlendirme

Kaynaklar	2024	2025	2026	2027	2028
Genel Bütçe	100.000	130.000	170.000	230.000	315.000
Okul Aile Birliği	212.000	275.000	360.000	485.000	665.000
TOPLAM	312.000	405.000	530.000	715.000	980.000

2024-2028 Stratejik Planı Faaliyet/Proje Maliyetlendirme Tablosu

	2024	2025	2026	2027	2028	Toplam Maliyet
Amaç 1	78.000	101.250	132.500	178.800	245.000	735.550
Amaç 2	91.000	118.125	154.600	208.500	285.830	858.055
Amaç 3	65.000	84.375	110.400	148.900	204.170	612.845
Amaç 4	78.000	101.250	132.500	178.800	245.000	735.550
TOPLAM	312.000	405.000	530.000	715.000	980.000	2.942.000

Bölüm 5

İzleme ve Değerlendirme

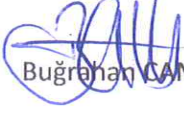
Okulumuz Stratejik Planı izleme ve değerlendirme çalışmalarında 5 yıllık Stratejik Planın izlenmesi ve 1 yıllık gelişim planının izlenmesi olarak ikili bir ayrıma gidilecektir.

Stratejik planın izlenmesinde 6 aylık dönemlerde izleme yapılacak denetim birimleri, il millî eğitim müdürlüğü ve Bakanlık denetim ve kontrollerine hazır halde tutulacaktır.

Yıllık planın uygulanmasında yürütme ekipleri ve eylem sorumlularıyla aylık ilerleme toplantıları yapılacaktır. Toplantıda bir önceki ayda yapılanlar ve bir sonraki ayda yapılacaklar görüşülüp karara bağlanacaktır.

2024-2028 yıllara göre faaliyet raporları (Haziran-Temmuz) hazırlanarak İlçe Millî Eğitim Müdürlüğü Strateji Geliştirme Hizmetleri Şube Müdürlüğüne gönderilmek üzere hazır tutulacaktır.

İMZA SİRKÜSÜ



Buğrahan CANPOLAT

Müdür Yardımcısı



Hüseyin MELEKOĞLU

Okul Müdürü



Ali EĞİL
Şube Müdürü



T.C.
SİLİFKE KAYMAKAMLIĞI
İlçe Millî Eğitim Müdürlüğü
Cengiz Topel Ortaokulu



Sayı : E-25967834-20-103859552
Konu : Cengiz Topel Ortaokulu
2024-2028 Stratejik Planı

05.06.2024

İLÇE MİLLÎ EĞİTİM MÜDÜRLÜĞÜNE

İlgi : MEB Strateji Geliştirme Başkanlığının 06/10/2022 tarih ve 2022/21 Sayılı Genelgesi.

5018 sayılı Kamu Malî Yönetimi ve Kontrol Kanununun 9. maddesi gereğince her kurumun stratejik plan hazırlaması gerekmektedir. Bu kapsamda Müdürlüğümüzün 2024-2028 dönemini kapsayan stratejik planı oluşturma çalışmaları Bakanlığımız Strateji Geliştirme Başkanlığının ilgi genelgesi ile başlatılmış olup, İlçe Millî Eğitim Müdürlüğü ile eş zamanlı ve İlçe Millî Eğitim müdürlüğünün "2024-2028 Stratejik Planı"na uyumlu olarak hazırlanmıştır. Okul müdürlüğümüzce değerlendirilerek son şekli verilen Cengiz Topel Ortaokulu "2024-2028 Stratejik Planı"nın yürürlüğe konulması Müdürlüğümüzce uygun görülmektedir.

Makamlarınızca da uygun görüldüğü takdirde olurlarınıza arz ederim.

Hüseyin MELEKOĞLU
Okul Müdürü

Uygun görüşle arz ederim.

Ahmet TÜRKKAN
Şube Müdürü

OLUR
05.06.2024

Mustafa SEZGİN
İlçe Milli Eğitim Müdürü

Bu belge güvenli elektronik imza ile imzalanmıştır.

Adres : MUKADDEM MAH. ALPARSLAN TÜRKEŞ BUL. CENGİZ
TOPEL ORTAOKULU BLOK NO: 554 SİLİFKE / MERSİN
Telefon No : 0 (324) 714 10 77
E-Posta: 727611@meb.k12.tr
Kep Adresi : meb@hs01.kep.tr

Belge Doğrulama Adresi : <https://www.turkiye.gov.tr/meb-ebys>

Bilgi için: Buğrahan CANPOLAT

Unvan : Müdür Yardımcısı

İnternet Adresi: <https://silifkecengiztopel.meb.k12.tr/>

Faks: _____

Bu evrak güvenli elektronik imza ile imzalanmıştır. <https://evraksorgu.meb.gov.tr> adresinden **bd9b- ca82- 37e1- 96c2- 86c8** kodu ile teyit edilebilir.

